

Министерство просвещения Российской Федерации  
Федеральное государственное бюджетное образовательное учреждение  
высшего образования  
«Ярославский государственный педагогический университет  
им. К.Д. Ушинского»

Утверждаю

Проректор

по воспитательной работе

и молодежной политике

В.П. Завойстый



«15» января 2026 г.

**Программа вступительного экзамена по Творческому испытанию**

Программу составила:  
к.культурологии,  
зав.кафедрой дизайна,  
доцент Т.А. Сиротина

Программа утверждена  
на заседании приемной комиссии  
Протокол № 1 от 15.01.2026

**Ярославль 2026**

## Пояснительная записка

Программа составлена на основании следующих нормативных документов:

- Федеральный государственный образовательный стандарт среднего общего образования, утвержденный Приказом Минобрнауки РФ от 17.05.2012г № 413 (в ред. Приказов Минобрнауки РФ от 29.12.2014 №1645, от 31.12.2015 №1578, от 29.06.2017 №613);
- примерные программы, созданные на основе федерального государственного образовательного стандарта;
- примерный учебный план общеобразовательных учреждений Российской федерации, утвержденный приказом Минобрнауки РФ №1312 от 09.03.2004 (в ред. Приказов Минобрнауки РФ от 20.08.2008 №241, от 30.08.2010 №889, от 03.06.2011 №1994, от 01.02.2012 №74).

### 1. Задачи

Творческое испытание проводится с целью определения у абитуриента способностей к проектно-творческой и художественно-композиционной деятельности, творческих способностей и возможности осваивать программу высшего образования.

Задачи:

- выявление творческих способностей абитуриента;
- выявление профессиональных качеств абитуриента.

### 2. Содержание

	Наименование раздела	Содержание раздела
1.	Портфолио	Творческие работы проектного характера (абстрактные графические композиции, живопись, рисунок), которые подтверждают подготовку абитуриента к будущей профессии.
2.	Собеседование	Собеседование, в ходе которого выявляется наличие знаний основных видов искусств в контексте мировой художественной культуры, также выявляются творческие способности абитуриента в соответствии с выбранным профилем и обсуждается представленное творческое портфолио абитуриента.

### 3. Особенности проведения вступительного испытания

Вступительное испытание проводится в форме оценки предоставленного студентом творческого портфолио и собеседования в форме устной беседы, в ходе которого выявляются творческие способности абитуриента в соответствии с выбранным профилем и обсуждается представленное творческое портфолио абитуриента.

Состав творческого портфолио указана в разделе 4. Примерные вопросы собеседования указаны в разделе 5.

#### Проведение вступительного испытания в очной форме

1. Портфолио абитуриент приносит с собой в день творческого испытания и предоставляет экзаменационной комиссии. Портфолио включает в себя 5-10 работ по каждому виду (не менее 15 работ). На работах не должно быть никаких слов, знаков и отметок, кроме самого изображения. Абстрактные графические композиции могут иметь тему (название). Работы для просмотра рекомендуется приносить в папке.

1.1. Творческое портфолио оценивается согласно критериям, приведенным в разделе 7.

2. Собеседование проводится экзаменационной комиссией с каждым абитуриентом индивидуально после просмотра его портфолио. Продолжительность собеседования составляет 12-15 минут. Председатель и члены предметной приемной комиссии задают вопросы поступающему, отвечать на которые требуется без подготовки.

2.1. Собеседование оценивается согласно критериям, приведенным в разделе 7.

### **Проведение вступительного испытания в дистанционной форме**

1. Портфолио абитуриент предоставляет экзаменационной комиссии в виде презентации в формате PDF или PowerPoint (все работы должны быть объединены в один многостраничный документ). Портфолио включает в себя 5-10 работ по каждому виду (не менее 15 работ). На работах не должно быть никаких слов, знаков и отметок, кроме самого изображения. Абстрактные графические композиции могут иметь тему (название). Работы, представленные в презентации должны быть хорошо читаемы, отсканированы или сфотографированы в хорошем качестве, без помех.

1.1. Порядок предоставления портфолио:

За сутки до дня вступительного испытания поступающий отправляет на указанный в приемной комиссии электронный адрес (e-mail) портфолио с указанием в теме письма СНИЛС или индивидуального номера установленного при подаче документов. Файл должен быть назван номером СНИЛС или индивидуальным номером абитуриента, установленным при подаче документов.

1.2. Творческое портфолио оценивается согласно критериям, приведенным в разделе 7.

2. Собеседование проводится в дистанционной форме с использованием средств видеоконференцсвязи на платформе, указанной ВУЗом. Продолжительность собеседования составляет 12-15 минут. Собеседование проводится экзаменационной комиссией с каждым абитуриентом индивидуально. Председатель и члены предметной приемной комиссии задают вопросы поступающему, отвечать на которые требуется без подготовки.

2.1. Техническая оснащенность абитуриента: электронное устройство (стационарный компьютер, ноутбук или смартфон) с выходом в интернет (для обеспечения доступа к платформе, указанной ВУЗом), оснащенное видеокамерой и микрофоном, электронная почта.

2.2. Порядок проведения собеседования:

#### **Шаг 1.**

В течение дня, предшествующего дню вступительного испытания, поступающий получает на указанный им в заявлении электронный адрес (e-mail) ссылку на видеоконференцию и информацию о времени подключения.

До 17 часов этого же дня поступающий посредством ответного письма уведомляет приемную комиссию о готовности приступить к экзамену.

#### **Шаг 2.**

В этот же день в установленное и объявленное приемной комиссией время поступающий может принять участие в консультации по вопросам порядка проведения собеседования и содержания вступительного испытания, подключившись к видеоконференции.

#### **Шаг 3.**

В установленные расписанием вступительных испытаний день и час их начала поступающий подключается к видеоконференции.

#### **Шаг 3.**

Поступающий называет свой номер СНИЛС или индивидуальный номер абитуриента, установленный при подаче документов, и приступает к собеседованию.

2.3. Собеседование оценивается согласно критериям, приведенным в разделе 7

#### 4. Состав творческого портфолио

Абитуриент представляет портфолио, содержащее творческие работы проектного характера, которые подтверждают подготовку абитуриента к будущей профессии. Портфолио включает в себя 5-7 работ по каждому виду (не менее 15 работ).

##### 1. Абстрактная графическая композиция (количество работ: 5-7 шт.)

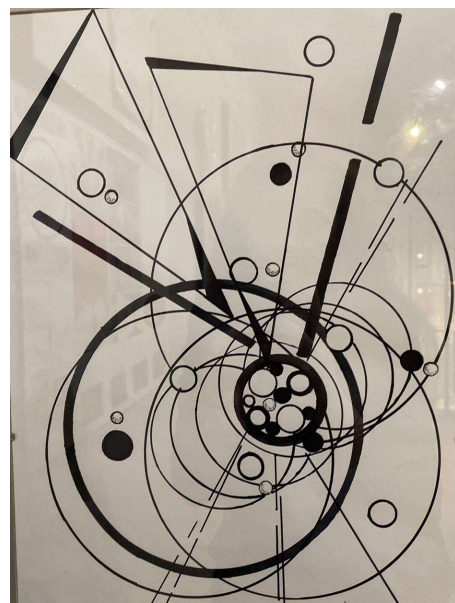
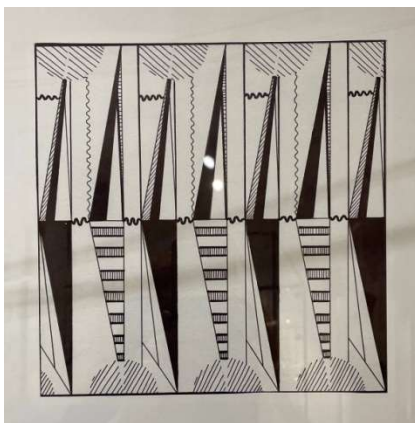
Формат: А4 — А3

Материалы: тушь, карандаш, гуашь, темпера.

Тематика композиции и материал по выбору абитуриента. Возможные темы: «Ритм», «Движение», «Слово – образ» (короткие слова, касающиеся времен года, природных явлений, названия городов, стран, стили музыки).

Композиция должна быть подчинена общим правилам компоновки, равновесия, конструктивности. В работах должно быть показано правильное и сбалансированное использование пятна, линии, тона, цветового решения. Необходимо образное решение работы и ее выразительность.

**Примеры работ:**



##### 2. Рисунок (количество работ: 5-7 шт.)

Формат: А3 — А2

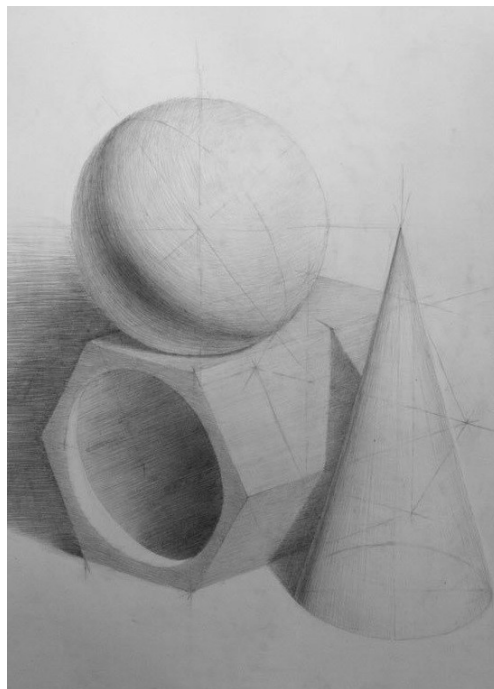
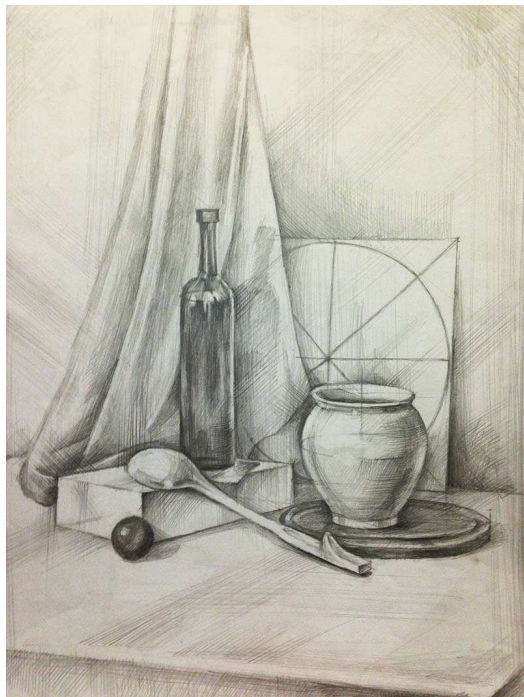
Материалы: карандаш и другие графические материалы (уголь, сепия, соус).

- Натюрморт, состоящий из геометрических фигур, предметов быта и драпировки;
- Зарисовки гипсовых геометрических форм (цилиндр, шар, конус и др.);

Также могут быть предоставлены наброски и зарисовки фигур животных и человека, портреты, рисунки розеток, пейзажи и др.

**Примеры работ:**





### 3. Живопись (количество работ: 5-7 шт.)

Формат: А3 — А2

Материалы: акварель, гуашь, темпера и др.

Жанр:

- Натюрморт из трех-четырех предметов разных размеров: предметы быта, фрукты или овощи, гипсовые формы, драпировки (например: чашка, кофейник, на фоне драпировки и др.)
- Пейзаж.

Также могут быть предоставлены наброски и зарисовки фигур животных и человека, портреты и др.

**Примеры работ:**



## 5. Примерные вопросы собеседования

Собеседование проводится экзаменационной комиссией с каждым абитуриентом индивидуально после просмотра его портфолио. Председатель и члены предметной приемной комиссии задают вопросы поступающему, отвечать на которые требуется без подготовки. При собеседовании абитуриенту могут быть заданы дополнительные вопросы по технике выполнения творческих работ из портфолио и их содержанию.

1. Какую из своих работ вы считаете наиболее удачной и почему?
2. Какие направления в искусстве Вам наиболее интересны?
3. Расскажите о художественной выставке, особенно запомнившейся Вам.
4. Кто ваш любимый дизайнер, художник? Чем Вам нравятся его работы?
5. Какие известные произведения дизайна Вам нравятся? Почему?
6. Расскажите о самом интересном здании в мире, которое Вам удалось посетить (отечественном, зарубежном).
7. Перечислите ваши творческие достижения.

## 6. Рекомендуемая литература

1. Голубева, О.Л. Основы композиции. Учебное пособие – М.: Издательский дом «Искусство», 2014. - 120 с: илл
2. Ермолаева, Л.П. Основы дизайнерского искусства. Декоративная живопись. Графика. Рисунок фигуры человека [Текст]: учеб. пособие для вузов/ Л.П. Ермолаева. - М., 2011-264 с.
3. Иоханнес Иттен. Искусство формы. Мой форкурс в Баухаузе и других школах. М.: Издательство "Д.Аронов", 2020 - 136 с.
4. Иоханнес Иттен. Искусство цвета. М.: Издательство "Д.Аронов", 2021 - 96 с.
5. Ли, Н.Г. Основы учебного академического рисунка. Учебник – М.: Эксмо, 2021 – 480 с.
6. Макарова, М.Н. Рисунок и перспектива. Теория и практика [Текст]: М.Н. Макарова. - М.: Академический Проект, 2016, 384 - с. (эл. ресурс)
7. Рунге, В.Ф., Сеньковский В.В. Основы теории и методологии дизайна [Текст]: учеб. пособие/ В.Ф. Рунге, В.В. Сеньковский – М.: МЗ-Прогресс, 2011. – 252 с.

## 7. Критерии оценивания заданий вступительного испытания

Результаты творческого испытания оцениваются по 100-балльной системе в соответствии со следующей шкалой:

**Критерии оценки творческого портфолио.** Максимально возможное количество баллов за творческое портфолио – 80 баллов.

### 1. Абстрактная графическая композиция (0-20 баллов)

№ позиции	Критерии	Баллы
1	Использование средств гармонизации абстрактной композиции . Композиционная целостность.	7
	высокий уровень владения	6-7
	хороший уровень владения	4-5
	средний уровень владения	2-3
	низкий уровень владения	0-1
2	Навыки образного мышления. Художественная выразительность композиции. Соответствие композиции выбранной теме	7

	высокий уровень владения	6-7
	хороший уровень владения	4-5
	средний уровень владения	2-3
	низкий уровень владения	0-1
3	Уровень исполнительского мастерства, наличие общей графической культуры	<b>6</b>
	высокий уровень владения	6
	хороший уровень владения	4-5
	средний уровень владения	2-3
	низкий уровень владения	0-1
<b>Максимальный балл</b>		<b>20</b>

## 2. Рисунок (0-30 баллов)

№ позиции	Критерии	Баллы
1	Организованное взаимодействие элементов композиции и их связь с форматом листа	<b>5</b>
	высокий уровень владения	5
	хороший уровень владения	4
	средний уровень владения	2-3
	низкий уровень владения	0-1
2	Пропорциональное соотношение изображаемых предметов по отношению друг к другу	<b>5</b>
	высокий уровень владения	5
	хороший уровень владения	4
	средний уровень владения	2-3
	низкий уровень владения	0-1
3	Перспективное построение форм предметов	<b>5</b>
	высокий уровень владения	5
	хороший уровень владения	4
	средний уровень владения	2-3
	низкий уровень владения	0-1
4	Плановость. Воздушная перспектива	<b>5</b>
	высокий уровень владения	5
	хороший уровень владения	4
	средний уровень владения	2-3
	низкий уровень владения	0-1
5	Общее тональное решение работы	<b>5</b>
	высокий уровень владения	5
	хороший уровень владения	4
	средний уровень владения	2-3
	низкий уровень владения	0-1
6	Уровень исполнительского мастерства, наличие общей графической культуры	<b>5</b>
	высокий уровень владения	5
	хороший уровень владения	4
	средний уровень владения	2-3
	низкий уровень владения	0-1
<b>Максимальный балл</b>		<b>30</b>

### 3. Живопись (0-30 баллов)

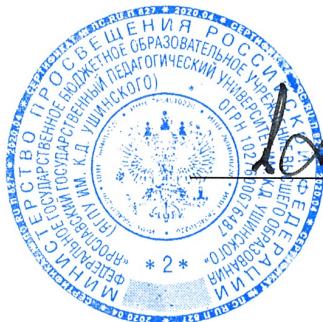
№ позиции	Критерии	Баллы
1	Организованное взаимодействие элементов композиции и их связь с форматом листа	<b>5</b>
	высокий уровень владения	5
	хороший уровень владения	4
	средний уровень владения	2-3
	низкий уровень владения	0-1
2	Пропорциональное соотношение изображаемых предметов по отношению друг к другу	<b>5</b>
	высокий уровень владения	5
	хороший уровень владения	4
	средний уровень владения	2-3
	низкий уровень владения	0-1
3	Перспективное построение форм предметов	<b>5</b>
	высокий уровень владения	5
	хороший уровень владения	4
	средний уровень владения	2-3
	низкий уровень владения	0-1
4	Плановость. Воздушная перспектива	<b>5</b>
	высокий уровень владения	5
	хороший уровень владения	4
	средний уровень владения	2-3
	низкий уровень владения	0-1
5	Гармоничность цветовых отношений	<b>5</b>
	высокий уровень владения	5
	хороший уровень владения	4
	средний уровень владения	2-3
	низкий уровень владения	0-1
6	Уровень исполнительского мастерства, наличие общей графической культуры	<b>5</b>
	высокий уровень владения	5
	хороший уровень владения	4
	средний уровень владения	2-3
	низкий уровень владения	0-1
	<b>Максимальный балл</b>	<b>30</b>

**Критерии оценки собеседования.** Максимально возможное количество баллов за собеседование – 20 баллов.

№ позиции	Критерии	Баллы
1	Знание терминологии в области искусства и ее правильное использование.	0-7
2	Знание основных видов искусств в контексте мировой художественной культуры.	0-7
3	Полнота ответа на вопрос. Аргументация позиции	0-6
	<b>Максимальный балл</b>	<b>20</b>



Министерство просвещения РФ  
Федеральное государственное бюджетное образовательное учреждение  
высшего образования  
«Ярославский государственный педагогический университет  
им. К.Д. Ушинского»



Утверждаю  
Проректор  
по воспитательной работе  
и молодежной политике  
В.П. Завойстый

« 31 » октября 2023 г.

**Программа вступительного экзамена по Русскому языку**

Программу составила:  
к.фил.н., доцент кафедры  
русского языка  
О.А. Титов

Программа утверждена  
на заседании приемной комиссии  
Протокол № 16 от 19.10.2023

**Ярославль 2023**

## **Пояснительная записка**

Программа составлена в соответствии с Федеральным государственным образовательным стандартом среднего общего образования, государственным стандартом образования и примерной программой по русскому языку. Программа может быть реализована как в очном формате, так и в дистанционном.

Программа составлена на основании следующих нормативных документов:

- Федеральный государственный образовательный стандарт среднего общего образования, утвержденный Приказом Минобрнауки РФ от 17.05.2012 г № 413 (в ред. Приказов Минобрнауки РФ от 29.12.2014 №1645, от 31.12.2015 №1578, от 29.06.2017 №613, от 24.09.2020 № 519, 11.12.2020 № 712);
- примерные программы, созданные на основе Федерального государственного образовательного стандарта;
- примерный учебный план общеобразовательных учреждений Российской федерации, утвержденный приказом Минобрнауки РФ №1312 от 09.03.2004 (в ред. Приказов Минобрнауки РФ от 20.08.2008 №241, от 30.08.2010 №889, от 03.06.2011 №1994, от 01.02.2012 №74).

### **1. Задачи**

Задачи комплексного экзамена:

- проверить владение основными стилистическими, лексическими, грамматическими нормами русского языка, полученными при обучении в средней школе / после обучения в учреждениях среднего специального образования;
- выявить орфографическую и пунктуационную грамотность поступающих.

### **2. Содержание**

№	Наименование раздела	Содержание раздела
1.	Орфография	Правописание гласных в корне слова; правописание звонких и глухих согласных, двойных и непронизносимых согласных; употребление прописной буквы; правописание гласных после шипящих и Ц; правописание приставок; употребление разделительных Ъ и Ь; правописание суффиксов и окончаний существительных, прилагательных, глаголов и

		причастий; правописание предлогов, союзов и частиц; слитное, раздельное и дефисное написание сложных слов и наречий; слитное и раздельное написание частиц НЕ и НИ с разными частями речи.
2.	Пунктуация	Употребление знаков препинания на конце предложения; постановка тире между подлежащим и сказуемым; тире в неполном предложении и соединительное тире; знаки препинания при однородных членах; знаки препинания при обособленных определениях, приложениях, обстоятельствах и дополнениях; обособление уточняющих членов предложения; знаки препинания при вводных и вставных конструкциях, сравнительных оборотах, обращениях и междометиях; знаки препинания при прямой и косвенной речи; оформление цитат; знаки препинания в сложных предложениях.
3.	Фонетика графика	Гласные и согласные звуки; редукция гласных в безударном положении; звонкие и глухие согласные; твёрдые и мягкие согласные; оглушение и ассимиляция согласных звуков; обозначение мягкости согласных; двойная роль букв Е, Ё, Ю, Я.
4.	Словообразование	Понятие морфемы. Корневые морфемы и аффиксы. Словообразовательные и формообразующие суффиксы. Основные способы словообразования в русском языке.
5.	Лексикология	Понятие слова. Лексическое значение слова. Однозначные и многозначные слова. Прямое и переносное значения слова. Омонимы, синонимы, антонимы, паронимы и их выразительные возможности. Стилистически окрашенная лексика. Устаревшие слова и неологизмы.
6.	Морфология	Понятие частей речи. Знаменательные и служебные части речи. Склонение существительных, прилагательных, числительных и причастий. Спряжение глаголов. Образование причастий и деепричастий. Образование наречий. Производные предлоги и союзы.
7.	Синтаксис	Сочинительная, подчинительная и бессоюзная связи. Понятие словосочетания. Виды

		подчинительной связи в словосочетании. Понятие предложения. Члены предложения. Однородные члены предложения. Понятие обособления. Типы сложных предложений.
8.	Стилистика	Понятие текста. Тема, проблема и идея текста. Типы текста (повествование, описание, рассуждение). Типы речи (книжный и разговорный). Понятие функционального стиля. Основные характеристики функциональных стилей (разговорного, официально-делового, научного, публицистического и художественного).

### 3. Примеры контрольно-измерительных материалов для контроля знаний

Образцы заданий для комплексного задания по русскому языку как в очном формате, так и в дистанционном

I. Раскройте скобки, расставьте (где это необходимо) пропущенные буквы и знаки препинания

Утр...н...ий (полу) мрак ра(з, с)се...ва...мый (слабо) м...рца...щим осв...щением позв...лял разл...чить оч...ртания скудного (спорт) ...нв...нтаря. Однако пыш...щее здоровьем румян...ое лицо трен...ра Штангина в по(д, т)светке не нуждалос... . Его маш...щий руками силу...т ра(з, с)г...нял нав...ва...щую скучные снов...дения темн...ту а незабыва...мый громыха...щий голос побуждал бор...щихся с др...мотой девятиклас...ников немедл...нно занят...ся г...мнастикой и акр...батикой. Чтобы уб...дит...ся в кол...ос...альном пот...нц...але буду...щих ч...мп...онов Штангин воз...мел намерение испытать их на переклад...не. И(з, с)брав в стро...щейся перед ним ш...ренге гр...моз...кого ученика Бочонкова, он помог ему в(з, с)гр...м...здит...ся на к...лыш...щееся даже от лё(г, х)кого пр...к...сновения пр...способление и пов...лел сов...ршить под...ём перев...ротом. К сожалению после первой же преприн...той попытки вып...лнить указан...ое упр...жнение (дорого) сто...щий инв...нтарь пр...обр...тён...ый школой ещё в (девяносто) шестом году был надолго выв...ден из строя.

II. Укажите правильную последовательность предложений.  
Сформулируйте идею (основную мысль данного текста)

A. Как настоящий бог, автомобиль не уступает в кровожадности ацтекскому Уицилопочтли и каждый год поглощает десятки тысяч человеческих жизней,

а своими выхлопными газами медленно, но верно отравляет всех остальных жителей Земли.

**Б.** Начав со службы человеку, он очень скоро заставил людей служить себе: вынудил опутать землю паутиной дорог, создать новые отрасли промышленности, а они подчинили себе правительства и международную политику.

**В.** Автомобиль не только несомненное чудо 20 века, но и своеобразный бог 20 века.

**Г.** Но не будем преувеличивать: во всём этом виноват не автомобиль, а люди: ведь автомобиль – это попросту умно сделанная машина, которая становится всё совершеннее.

А	Б	В	Г

ИДЕЯ ТЕКСТА:

III. В приведённом ниже тексте найдите и исправьте речевые и грамматические ошибки

1. У входа в церковный храм толпятся скромно одетые старые бабушки, с праздничным настроением обсуждающими сегодняшний праздник.
2. За особые заслуги майор Кошкин получил очередное военное звание подполковника.
3. Уже в самом начале урока вопросы к Марие Ивановне возникли и у Вани Треугольника, и у Маши Квadrата, и у Миши Тарасенко.
4. В этом году, благодаря хорошей погоды и обильных дождей, пенсионерка Матрёна Степановна собрала в течение лета более семьсот семидесяти килограммов помидор.
5. Наши альпинисты не боялись глубоких бездн, взбираются на наиболее высочайшие вершины, крепят узлы товарищества.

#### **4. Особенности проведения вступительного испытания в очном формате**

В день экзамена абитуриент приходит по адресу, указанному на сайте ЯГПУ им. К.Д. Ушинского и на консультации. Начало экзамена в 9 ч.00 мин. Поступающему дается инструкция по выполнению заданий комплексного экзамена по русскому языку, после чего абитуриенту выдается задание на бланке университета.

Далее абитуриент самостоятельно выполняет задания на выданном ему бланке, прописывая все изменения в текст (вставленные буквы, знаки препинания, раскрытые скобки, исправленные грамматические и пунктуационные ошибки, формулировка идеи текста и пр.) синим цветом.

На выполнение задания абитуриенту отводится 60 минут (примерно по 20 минут на каждый из трёх разделов работы).

После выполнения работы абитуриент сдает выполненные задания экзаменатору и покидает аудиторию.

### **Особенности проведения вступительного испытания в дистанционном формате**

Для прохождения вступительного испытания поступающему потребуются сетевой компьютер, оснащенный программой Microsoft Word (не старше 2010 г.), и смартфон / второй сетевой компьютер с видеокамерой. Присутствие третьих лиц в помещении, в котором находится поступающий, недопустимо, кроме случаев, установленных Правилами приема в университет. В час начала вступительного испытания поступающий подключается к видеоконференции и представляется предметной приемной комиссией.

В день экзамена на указанный абитуриентом электронный адрес в 9 ч.00 мин. поступает задание на бланке университета в формате Документ Word (.docx).

Поступающий в течение 5 минут информирует приёмную комиссию по электронной почте о получении задания.

Далее абитуриент самостоятельно выполняет задания на высланном ему бланке, вставляя все изменения в отведенные для этого в тексте поля (вставленные буквы, знаки препинания, раскрытые скобки, исправленные грамматические и пунктуационные ошибки, формулировка идеи текста и пр.).

На выполнение задания абитуриенту отводится 60 минут (примерно по 20 минут на каждый из трёх разделов работы).

До 10 ч. 05 мин. поступающий должен выслать работу на электронный адрес приёмной комиссии. Работы, высланные в 10 ч. 06 мин. и позже не проверяются и не оцениваются.

После отправления работы на адрес электронной почты абитуриента приходит подтверждение о её получении после чего абитуриент может покинуть видеоконференцию.

Продолжительность письменного комплексного экзамена по русскому языку может быть увеличена для граждан с ограниченными возможностями здоровья.

Результаты вступительного испытания публикуются на официальном сайте университета в течение следующего рабочего дня.

## **5. Рекомендуемая литература**



а) Основная литература:

1. Баранов М.Т., Костяева Т.А., Прудникова А.В. Русский язык: справочные материалы для учащихся. Москва., 2006.
2. Голуб И. Б., Розенталь Д. Э. Секреты хорошей речи. – М., 1993.
3. Дейкина А.Д., Журавлева Л.И., Пахнова Т.М. Практикум по русской орфографии. – М., 2006.
4. Дейкина А.Д., Журавлева Л.И., Пахнова Т.М. Практикум по русской пунктуации. – М., 2004.
5. Розенталь Д. Э. Русский язык. Для школьников старших классов и поступающих в вузы. – М., 2003.

б) Дополнительная литература:

1. Гвоздев А.Н. Основы русской орфографии. – М., 1954.
2. Горбачевич К.С. Нормы современного русского литературного языка. – М., 1981.
3. Добромыслов В.А., Розенталь Д.Э. Трудные вопросы грамматики и правописания. – М., 1955.
4. Семенова Г.М. Типичные ошибки старшеклассников. – М., 1992.
5. Шапиро А.Б. Основы русской пунктуации. – М., 1955.

## **6. Критерии оценивания заданий вступительных испытаний**

При оценке комплексного экзамена по русскому языку учитывается, насколько абитуриент владеет орфографическими и пунктуационными нормами современного русского языка (первое задание).

Выявляется умение поступающего видеть логику развития мысли в тексте и его смысловую структуру, а также способность сформулировать основное содержание предложенного минитекста, соблюдая при этом речевые и грамматические нормы русского языка (задание второе).

Комплексный экзамен по русскому языку призван также проверить способность поступающего видеть и самостоятельно исправлять речевые и грамматические ошибки в тексте. Речевые ошибки, которые необходимо обнаружить и исправить в задании могут быть следующих видов:

неправильный выбор слова из синонимического ряда; употребление слова в несвойственном ему значении; неуместность его использования в данном контексте,

плеоназм, тавтология. Грамматические ошибки представлены: нарушениями морфологических и синтаксических норм – ненормативное образование грамматических форм существительных, прилагательных, глаголов, числительных и других частей речи, а также неправильное построение словосочетаний и предложений (третье задание).

## Критерии оценки комплексного экзамена по русскому языку

Комплексный экзамен по русскому языку оценивается по **100-балльной** шкале.

1. орфографическая грамотность;
2. пунктуационная грамотность.
3. Композиционная целостность и связность текста. Выявление смысловых (логических) отношений между частями исходного текста.
4. Точность понимания и передачи основного содержания предложенного текста.
5. Владение речевыми и грамматическими нормами.

**Оценка** комплексного письменного экзамена по русскому языку представляет собой

**сумму баллов**, выставленных по пяти критериям. Максимальный балл по каждому из критериев – 20 баллов.

Положительная оценка за работу начинается от 40 баллов при общей сумме баллов по всем пяти критериям.

<b>I.</b>	<b>Орфографическая грамотность</b>	<b>Баллы</b>
	Орфографические ошибки отсутствуют.	<b>20</b>
	За каждую орфографическую ошибку вычитается 1 балл из максимально возможных 20-ти баллов.	<b>19</b> <b>18</b> ... <b>0</b>
<b>II.</b>	<b>Пунктуационная грамотность</b>	<b>Баллы</b>
	Пунктуационные ошибки отсутствуют	<b>20</b>
	За каждую пунктуационную ошибку вычитаются 2 балла из максимально возможных 20-ти баллов.	<b>18</b> <b>16</b> ... <b>0</b>
<b>III.</b>	<b>Композиционная целостность и связность текста. Выявление смысловых (логических) отношений между частями исходного текста.</b>	<b>Баллы</b>
	Указана верная последовательность данных предложений.	<b>20</b>
	За каждую ошибку в нарушении последовательности вычитается 5 баллов из максимально возможных 20-ти баллов.	<b>15</b> <b>10</b> ... <b>0</b>
<b>IV.</b>	<b>Точность понимания и передачи основного содержания предложенного текста</b>	<b>Баллы</b>
	Поступающий точно понял и чётко сформулировал передал основную мысль (идею) предложенного текста.	<b>20</b>

	Поступающий достаточно правильно понял основную мысль текста, но в её формулировке встречаются речевые и грамматические недочёты.	15
	Поступающий недостаточно верно понял основную мысль (идею) предложенного текста и допустил речевые и грамматические недочёты в её формулировке.	10
	Поступающий лишь частично понял основную мысль (идею) предложенного текста и допустил речевые и грамматические недочёты в её формулировке.	5
	Поступающий не понял основную мысль (идею) предложенного текста.	0
<b>V.</b>	<b>Владение речевыми и грамматическими нормами</b>	<b>Баллы</b>
	Речевые и грамматические ошибки отсутствуют.	<b>20</b>
	За каждую речевую или грамматическую ошибку вычитаются 2 балла из максимально возможных 20-ти баллов.	<b>18</b> <b>16</b> ... <b>0</b>