

Министерство просвещения РФ
Федеральное государственное бюджетное образовательное учреждение
высшего образования
«Ярославский государственный педагогический университет
им. К.Д. Ушинского»

Утверждаю
Проректор по воспитательной работе и
молодежной политике
В.П. Завойстый
« 20 » октября 2022 г.



**Программа вступительного экзамена по творческому испытанию
(дизайн)**

Программу составили:

к. культурологии, зав.кафедрой дизайна
Т.А. Сиротина

к.п.н., доцент кафедры дизайна
М.В. Кротова

Программа утверждена
на заседании приемной комиссии
Протокол № 16 от 20.10.2022

Ярославль 2022

Пояснительная записка

Программа составлена на основании следующих нормативных документов:

- Федеральный государственный образовательный стандарт среднего общего образования, утвержденный Приказом Минобрнауки РФ от 17.05.2012г № 413 (в ред. Приказов Минобрнауки РФ от 29.12.2014 №1645, от 31.12.2015 №1578, от 29.06.2017 №613);
- примерные программы, созданные на основе федерального государственного образовательного стандарта;
- примерный учебный план общеобразовательных учреждений Российской федерации, утвержденный приказом Минобрнауки РФ №1312 от 09.03.2004 (в ред. Приказов Минобрнауки РФ от 20.08.2008 №241, от 30.08.2010 №889, от 03.06.2011 №1994, от 01.02.2012 №74).

1. Задачи

Творческое испытание проводится с целью определения у абитуриента способностей к проектно-творческой и художественно-композиционной деятельности, творческих способностей и возможности осваивать программу высшего образования.

Задачи:

- выявление творческих способностей абитуриента;
- выявление профессиональных качеств абитуриента.

2. Содержание

	Наименование раздела	Содержание раздела
1.	Портфолио	Творческие работы проектного характера (абстрактные графические композиции, живопись, рисунок), которые подтверждают подготовку абитуриента к будущей профессии.
2.	Собеседование	Собеседование, в ходе которого выявляется наличие знаний основных видов искусств в контексте мировой художественной культуры, также выявляются творческие способности абитуриента в соответствии с выбранным профилем и обсуждается представленное творческое портфолио абитуриента.

3. Особенности проведения вступительного испытания

Вступительное испытание проводится в форме оценки предоставленного студентом творческого портфолио и собеседования в форме устной беседы, в ходе которого выявляются творческие способности абитуриента в соответствии с выбранным профилем и обсуждается представленное творческое портфолио абитуриента.

Состав творческого портфолио указана в разделе 4. Примерные вопросы собеседования указаны в разделе 5.

Проведение вступительного испытания в очной форме

1. Портфолио абитуриент приносит с собой в день творческого испытания и предоставляет экзаменационной комиссии. Портфолио включает в себя 5-10 работ по каждому виду (не менее 15 работ). На работах не должно быть никаких слов, знаков и отметок, кроме самого изображения. Абстрактные графические композиции могут иметь тему (название). Работы для просмотра рекомендуются приносить в папке.

1.1. Творческое портфолио оценивается согласно критериям, приведенным в разделе 7.

2. Собеседование проводится экзаменационной комиссией с каждым абитуриентом индивидуально после просмотра его портфолио. Продолжительность собеседования составляет 12-15 минут. Председатель и члены предметной приемной комиссии задают вопросы поступающему, отвечать на которые требуется без подготовки.

2.1. Собеседование оценивается согласно критериям, приведенным в разделе 7.

Проведение вступительного испытания в дистанционной форме

1. Портфолио абитуриент предоставляет экзаменационной комиссии в виде презентации в формате PDF или PowerPoint (все работы должны быть объединены в один многостраничный документ). Портфолио включает в себя 5-10 работ по каждому виду (не менее 15 работ). На работах не должно быть никаких слов, знаков и отметок, кроме самого изображения. Абстрактные графические композиции могут иметь тему (название). Работы, представленные в презентации должны быть хорошо читаемы, отсканированы или сфотографированы в хорошем качестве, без помех.

1.1. Порядок предоставления портфолио:

За сутки до дня вступительного испытания поступающий отправляет на указанный в приемной комиссии электронный адрес (e-mail) портфолио с указанием в теме письма СНИЛС или индивидуального номера установленного при подаче документов. Файл должен быть назван номером СНИЛС или индивидуальным номером абитуриента, установленным при подаче документов.

1.2. Творческое портфолио оценивается согласно критериям, приведенным в разделе 7.

2. Собеседование проводится в дистанционной форме с использованием средств видеоконференцсвязи на платформе, указанной ВУЗом. Продолжительность собеседования составляет 12-15 минут. Собеседование проводится экзаменационной комиссией с каждым абитуриентом индивидуально. Председатель и члены предметной приемной комиссии задают вопросы поступающему, отвечать на которые требуется без подготовки.

2.1. Техническая оснащенность абитуриента: электронное устройство (стационарный компьютер, ноутбук или смартфон) с выходом в интернет (для обеспечения доступа к платформе, указанной ВУЗом), оснащенное видеокамерой и микрофоном, электронная почта.

2.2. Порядок проведения собеседования:

Шаг 1.

В течение дня, предшествующего дню вступительного испытания, поступающий получает на указанный им в заявлении электронный адрес (e-mail) ссылку на видеоконференцию и информацию о времени подключения.

До 17 часов этого же дня поступающий посредством ответного письма уведомляет приемную комиссию о готовности приступить к экзамену.

Шаг 2.

В этот же день в установленное и объявленное приемной комиссией время поступающий может принять участие в консультации по вопросам порядка проведения собеседования и содержания вступительного испытания, подключившись к видеоконференции.

Шаг 3.

В установленные расписанием вступительных испытаний день и час их начала поступающий подключается к видеоконференции.

Шаг 3.

Поступающий называет свой номер СНИЛС или индивидуальный номер абитуриента, установленный при подаче документов, и приступает к собеседованию.

2.3. Собеседование оценивается согласно критериям, приведенным в разделе 7

4. Состав творческого портфолио

Абитуриент представляет портфолио, содержащее творческие работы проектного характера, которые подтверждают подготовку абитуриента к будущей профессии. Портфолио включает в себя 5-7 работ по каждому виду (не менее 15 работ).

1. Абстрактная графическая композиция (количество работ: 5-7 шт.)

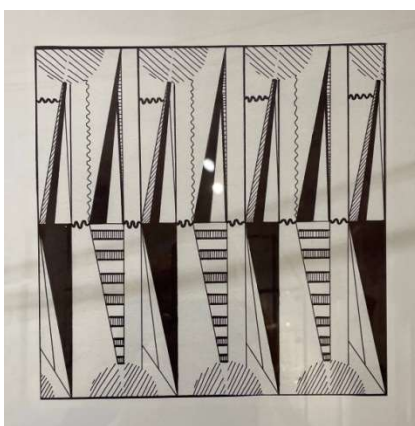
Формат: А4 — А3

Материалы: тушь, карандаш, гуашь, темпера.

Тематика композиции и материал по выбору абитуриента. Возможные темы: «Ритм», «Движение», «Слово – образ» (короткие слова, касающиеся времен года, природных явлений, названия городов, стран, стили музыки).

Композиция должна быть подчинена общим правилам компоновки, равновесия, конструктивности. В работах должно быть показано правильное и сбалансированное использование пятна, линии, тона, цветового решения. Необходимо образное решение работы и ее выразительность.

Примеры работ:



2. Рисунок (количество работ: 5-7 шт.)

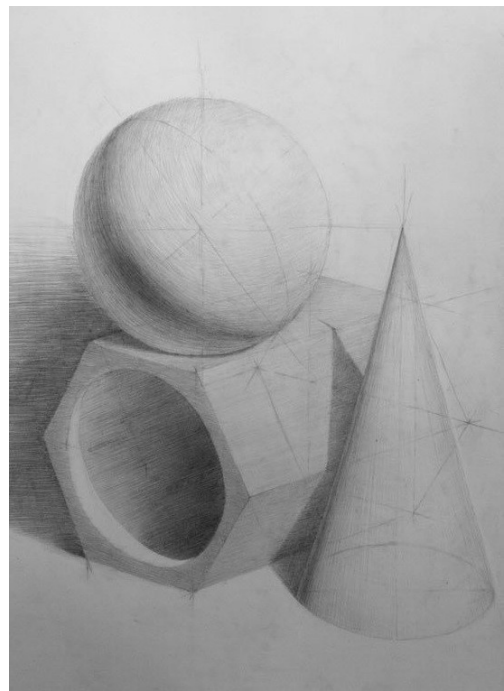
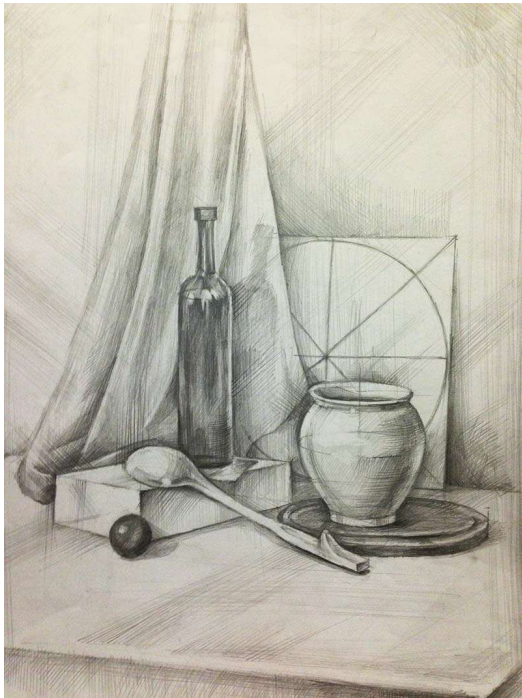
Формат: А3 — А2

Материалы: карандаш и другие графические материалы (уголь, сепия, соус).

- Натюрморт, состоящий из геометрических фигур, предметов быта и драпировки;
- Зарисовки гипсовых геометрических форм (цилиндр, шар, конус и др.);

Также могут быть предоставлены наброски и зарисовки фигур животных и человека, портреты, рисунки розеток, пейзажи и др.

Примеры работ:



3. Живопись (количество работ: 5-7 шт.)

Формат: А3 — А2

Материалы: акварель, гуашь, темпера и др.

Жанр:

- Натюрморт из трех-четырех предметов разных размеров: предметы быта, фрукты или овощи, гипсовые формы, драпировки (например: чашка, кофейник, на фоне драпировки и др.)
- Пейзаж.

Также могут быть предоставлены наброски и зарисовки фигур животных и человека, портреты и др.

Примеры работ:



5. Примерные вопросы собеседования

Собеседование проводится экзаменационной комиссией с каждым абитуриентом индивидуально после просмотра его портфолио. Председатель и члены предметной приемной комиссии задают вопросы поступающему, отвечать на которые требуется без подготовки. При собеседовании абитуриенту могут быть заданы дополнительные вопросы по технике выполнения творческих работ из портфолио и их содержанию.

1. Какую из своих работ вы считаете наиболее удачной и почему?
2. Какие направления в искусстве Вам наиболее интересны?
3. Расскажите о художественной выставке, особенно запомнившейся Вам.
4. Кто ваш любимый дизайнер, художник? Чем Вам нравятся его работы?
5. Какие известные произведения дизайна Вам нравятся? Почему?
6. Расскажите о самом интересном здании в мире, которое Вам удалось посетить (отечественном, зарубежном).
7. Перечислите ваши творческие достижения.

6. Рекомендуемая литература

1. Голубева, О.Л. Основы композиции. Учебное пособие – М.: Издательский дом «Искусство», 2014. - 120 с: илл
2. Ермолаева, Л.П. Основы дизайнерского искусства. Декоративная живопись. Графика. Рисунок фигуры человека [Текст]: учеб. пособие для вузов/ Л.П. Ермолаева. - М., 2011-264 с.
3. Иоханнес Иттен. Искусство формы. Мой форкурс в Баухаузе и других школах. М.: Издательство "Д.Аронов", 2020 - 136 с.
4. Иоханнес Иттен. Искусство цвета. М.: Издательство " Д.Аронов", 2021 - 96 с.
5. Ли, Н.Г. Основы учебного академического рисунка. Учебник – М.: Эксмо, 2021 – 480 с.
6. Макарова, М.Н. Рисунок и перспектива. Теория и практика [Текст]: М.Н. Макарова. - М.: Академический Проект, 2016, 384 - с. (эл. ресурс)
7. Рунге, В.Ф., Сеньковский В.В. Основы теории и методологии дизайна [Текст]: учеб. пособие/ В.Ф. Рунге, В.В. Сеньковский – М.: МЗ-Прогресс, 2011. – 252 с.

7. Критерии оценивания заданий вступительного испытания

Результаты творческого испытания оцениваются по 100-балльной системе в соответствии со следующей шкалой:

Критерии оценки творческого портфолио. Максимально возможное количество баллов за творческое портфолио – 80 баллов.

1. Абстрактная графическая композиция (0-20 баллов)

№ позиции	Критерии	Баллы
1	Использование средств гармонизации абстрактной композиции . Композиционная целостность.	7
	высокий уровень владения	6-7
	хороший уровень владения	4-5
	средний уровень владения	2-3
	низкий уровень владения	0-1
2	Навыки образного мышления. Художественная выразительность композиции. Соответствие композиции выбранной теме	7

	высокий уровень владения	6-7
	хороший уровень владения	4-5
	средний уровень владения	2-3
	низкий уровень владения	0-1
3	Уровень исполнительского мастерства, наличие общей графической культуры	6
	высокий уровень владения	6
	хороший уровень владения	4-5
	средний уровень владения	2-3
	низкий уровень владения	0-1
	Максимальный балл	20

2. Рисунок (0-30 баллов)

№ позиции	Критерии	Баллы
1	Организованное взаимодействие элементов композиции и их связь с форматом листа	5
	высокий уровень владения	5
	хороший уровень владения	4
	средний уровень владения	2-3
	низкий уровень владения	0-1
2	Пропорциональное соотношение изображаемых предметов по отношению друг к другу	5
	высокий уровень владения	5
	хороший уровень владения	4
	средний уровень владения	2-3
	низкий уровень владения	0-1
3	Перспективное построение форм предметов	5
	высокий уровень владения	5
	хороший уровень владения	4
	средний уровень владения	2-3
	низкий уровень владения	0-1
4	Плановость. Воздушная перспектива	5
	высокий уровень владения	5
	хороший уровень владения	4
	средний уровень владения	2-3
	низкий уровень владения	0-1
5	Общее тональное решение работы	5
	высокий уровень владения	5
	хороший уровень владения	4
	средний уровень владения	2-3
	низкий уровень владения	0-1
6	Уровень исполнительского мастерства, наличие общей графической культуры	5
	высокий уровень владения	5
	хороший уровень владения	4
	средний уровень владения	2-3
	низкий уровень владения	0-1
	Максимальный балл	30

3. Живопись (0-30 баллов)

№ позиции	Критерии	Баллы
1	Организованное взаимодействие элементов композиции и их связь с форматом листа	5
	высокий уровень владения	5
	хороший уровень владения	4
	средний уровень владения	2-3
	низкий уровень владения	0-1
2	Пропорциональное соотношение изображаемых предметов по отношению друг к другу	5
	высокий уровень владения	5
	хороший уровень владения	4
	средний уровень владения	2-3
	низкий уровень владения	0-1
3	Перспективное построение форм предметов	5
	высокий уровень владения	5
	хороший уровень владения	4
	средний уровень владения	2-3
	низкий уровень владения	0-1
4	Плановость. Воздушная перспектива	5
	высокий уровень владения	5
	хороший уровень владения	4
	средний уровень владения	2-3
	низкий уровень владения	0-1
5	Гармоничность цветовых отношений	5
	высокий уровень владения	5
	хороший уровень владения	4
	средний уровень владения	2-3
	низкий уровень владения	0-1
6	Уровень исполнительского мастерства, наличие общей графической культуры	5
	высокий уровень владения	5
	хороший уровень владения	4
	средний уровень владения	2-3
	низкий уровень владения	0-1
	Максимальный балл	30

Критерии оценки собеседования. Максимально возможное количество баллов за собеседование – 20 баллов.

№ позиции	Критерии	Баллы
1	Знание терминологии в области искусства и ее правильное использование.	0-7
2	Знание основных видов искусств в контексте мировой художественной культуры.	0-7
3	Полнота ответа на вопрос. Аргументация позиции	0-6
	Максимальный балл	20